



Lokala miljö- och hälsoskyddsföreskrifter



Beslutsinstans	Beslutsdatum	Giltighetstid	Diarienummer
Kommunfullmäktige	2023-08-31	Tillsvidare	KS 2023/0132

Innehåll

Lokala miljö- och hälsoskyddsföreskrifter för Lunds kommun	2
1 § Inledande bestämmelser	2
2 § Annan slags toalett än vattentoalett	2
3 § Tomgångskörning	3
4 § Djurhållning	3
5 § Spridning av gödsel	4
6 § Skötsel och tillsyn av eldningsanordning för fasta bränslen	4
7 § Gatumusik	5
8 § Dispens	5
9 § Ansökan och anmälan	5
10 § Avgifter	5
Bilagor	6

Lokala miljö- och hälsoskyddsföreskrifter för Lunds kommun

Lokala föreskrifter för Lunds kommun för att skydda människors hälsa och miljön, meddelade av kommunfullmäktige den 31 augusti 2023, § 220. Med stöd av 9 kap. 7–8 och 11–13 §§ miljöbalken samt 13, 39–40 och 43–44 §§ förordningen (1998:899) om miljöfarlig verksamhet och hälsoskydd meddelar kommunfullmäktige följande lokala föreskrifter för att skydda människors hälsa och miljön.

1 § Inledande bestämmelser

Utöver bestämmelserna i bland annat miljöbalken (1998:808) och förordningen (1998:899) om miljöfarlig verksamhet och hälsoskydd (FMH) gäller följande lokala föreskrifter för att skydda människors hälsa och miljön.

2 § Annan slags toalett än vattentoalett

För att inom kommunen, kartbilaga 1, inrätta en annan slags toalett än vattentoalett krävs en anmälan till miljönämnden. Anmälan ska vara inne hos miljönämnden senast sex veckor innan inrättandet sker.

Information

Om det behövs för att hindra att olägenheter för människors hälsa uppkommer i en kommun, får kommunen meddela föreskrifter om inrättande av annat slag av toalett än vattentoalett enligt 40 § första stycket 3 FMH. Föreskriften avser exempelvis förmultnings-, frys-, paketerings- och torrtoaletter.

Utöver bestämmelser i dessa föreskrifter kan det finnas bestämmelser i Föreskrifter för avfallshantering i Lunds kommun beträffande kompostering av det egna toalettavfallet inom den egna fastigheten.

Av skyddsföreskrifterna för vattentäkterna vid Vombs vattenverk, utfärdade 2001-02-01, framgår att deponering av avfall är förbjudet inom områden för inre och yttre skyddszon.

Information om övriga enskilda avloppsanordningar

Enligt 13 § FMH krävs det tillstånd för att inrätta en avloppsanordning som en eller flera vattentoaletter ska anslutas till, eller för att ansluta en vattentoalett till en befintlig avloppsanordning. För att inrätta en annan avloppsanordning, exempelvis avloppsanordning för bad-, disk- och tvättavloppsvatten, krävs vanligtvis en anmälan till den kommunala nämnden. Vid överträdelser av bestämmelserna i 13 § FMH kan

miljösanktionsavgift enligt förordningen (2012:259) om miljösanktionsavgifter komma att dömas ut.

Det är förbjudet att ändra sådana avloppsanordningar utan anmälan till miljönämnden, enligt 14 § FMH, om ändringen kan komma att medföra en väsentlig ändring av avloppsvattnets mängd eller sammansättning. Av 15 § FMH följer att bestämmelserna inte tillämpas på en avloppsanordning som kräver tillstånd eller anmälan enligt miljöprövningsförordningen (2013:251), som regleras i beslut om vattenskyddsföreskrifter eller om avloppsanordningen är avsedd att föra avloppsvattnet till enbart en allmän avloppsanläggning. Enligt 6 kap. 5 § första stycket 5 plan- och byggförordningen (2011:338) krävs en anmälan till byggnadsnämnden vid installation eller väsentlig ändring av en anläggning för vattenförsörjning eller avlopp i en byggnad eller inom en tomt. Enligt skyddsföreskrifterna för vattentäkterna vid Vombs vattenverk, utfärdade 2001-02-01 får infiltrationsanläggningar för hushållsspillvatten inte inrättas i område för inre skyddszon. I yttre skyddszon får sådana anläggningar endast inrättas efter medgivande från miljönämnden.

3 § Tomgångskörning

Inom detaljplanlagda områden markerade på kartbilaga 2 får en förbränningsmotor i ett stillastående motordrivet fordon hållas igång utomhus högst en minut.

Detta gäller inte

1. om trafikförhållanden föranlett fordonet att stanna, till exempel i trafikkö, eller
2. om motorn måste hållas igång för att fordonet ska kunna användas exempelvis för att driva annan anordning på fordonet än sådan som avser uppvärmning/nedkyllning.

Information

Enligt 29 kap. 9 § första stycket 2 miljöbalken kan överträdelse av denna föreskrift om förbud mot tomgångskörning leda till böter.

4 § Djurhållning

Det krävs tillstånd av miljönämnden för att inom område med detaljplan hålla

1. nötkreatur, häst, get, får eller svin
2. pälsdjur som inte är sällskapsdjur,

3. giftorm.

Information

Djurhållning behöver alltid ske på ett sätt som inte orsakar olägenhet för människors hälsa eller miljön, oavsett om det krävs tillstånd enligt dessa föreskrifter eller inte.

5 § Spridning av gödsel

Utöver vad som följer av Statens jordbruksverks föreskrifter och allmänna råd SJVFS 2004:62 om miljöhänsyn i jordbruket vad avser växtnäring krävs tillstånd av miljönämnden för spridning av naturlig gödsel, slam och annan orenlighet inom områden markerade på kartbilaga 3 (markerade områden med detaljplan samt inom 300 meter från markerade detaljplanelagda områden). Tillstånd behövs däremot inte för att sprida en mindre mängd gödsel på den egna tomten.

Information

Tidpunkten för spridning ska anpassas till sådana väder- och vindförhållanden som minskar risken för luktolägenheter. Torrt och blåsig väder med vind från bebyggelsen innebär minsta risk för att olägenhet uppstår. Enligt 2 § b) i skydds-föreskrifterna för vattentäkterna vid Vombs vattenverk, utfärdade 2001-02-01 är hantering, spridning och lagring av stallgödsel med mera förbjudet inom inre skyddszon, dock med undantag för restriktiv användning i villaträdgård. I yttre skyddszon får sådan hantering endast ske i den omfattning som behövs för ett normalt nyttjande av fastigheten för åkerbruk, boskaps- och trädgårdsskötsel.

6 § Skötsel och tillsyn av eldningsanordning för fasta bränslen

Lufttillförsel till en eldningsanordning för fasta bränslen ska vara god och bränslet ska förvaras torrt. Ved bör ha torkat minst ett år. Anordningen får eldas med det bränsle som den enligt tillverkaren är avsedd för. Dokumentation över genomförd sotning och underhåll av eldningsanordningen ska finnas hos ägaren av anläggningen under minst fem år.

Information

Det är förbjudet att elda med avfall, exempelvis plast, målat eller tryckimpregnerat virke, spånskivor eller liknande material enligt 15 kap. miljöbalken. Eldning med otillåtet material såsom avfall kan vara straffbart enligt 29 kap. 1 § miljöbalken.

7 § Gatumusik

Utövande av gatumusik inom område markerat på kartbilaga 4 (Knut den Stores torg, Lilla Fiskaregatan, Klostergatan) får endast ske mellan kl. 10.00 och 18.00 dagligen och under förutsättning att ljudförstärkare/högtalare inte används i samband med utövandet av musiken. Utövandet av gatumusiken får inte ske mer än en timme i taget under en och samma dag av en och samma utövare inom det utpekade området.

Information

Enligt 29 kap. 9 § första stycket 2 miljöbalken kan överträdelse av föreskrifter om gatumusik leda till böter. Begränsningarna i den här föreskriften gäller inte utövande av gatumusik som sker i enlighet med tillstånd som polismyndigheten utfärdat enligt ordningslagen (1993:1617).

8 § Dispens

Miljönämnden får meddela dispens från det som gäller enligt 2 § tomgångskörning och 7 § bestämmelser om gatumusik. En dispens kan vara villkorad.

9 § Ansökan och anmälan

Ansökan eller anmälan till miljönämnden ska enligt 46 § FHM vara skriftlig och innehålla de uppgifter som behövs samt nödvändiga ritningar och tekniska beskrivningar för att bedöma de anordningar, lokaler eller anläggningar som avses i ansökan eller anmälan.

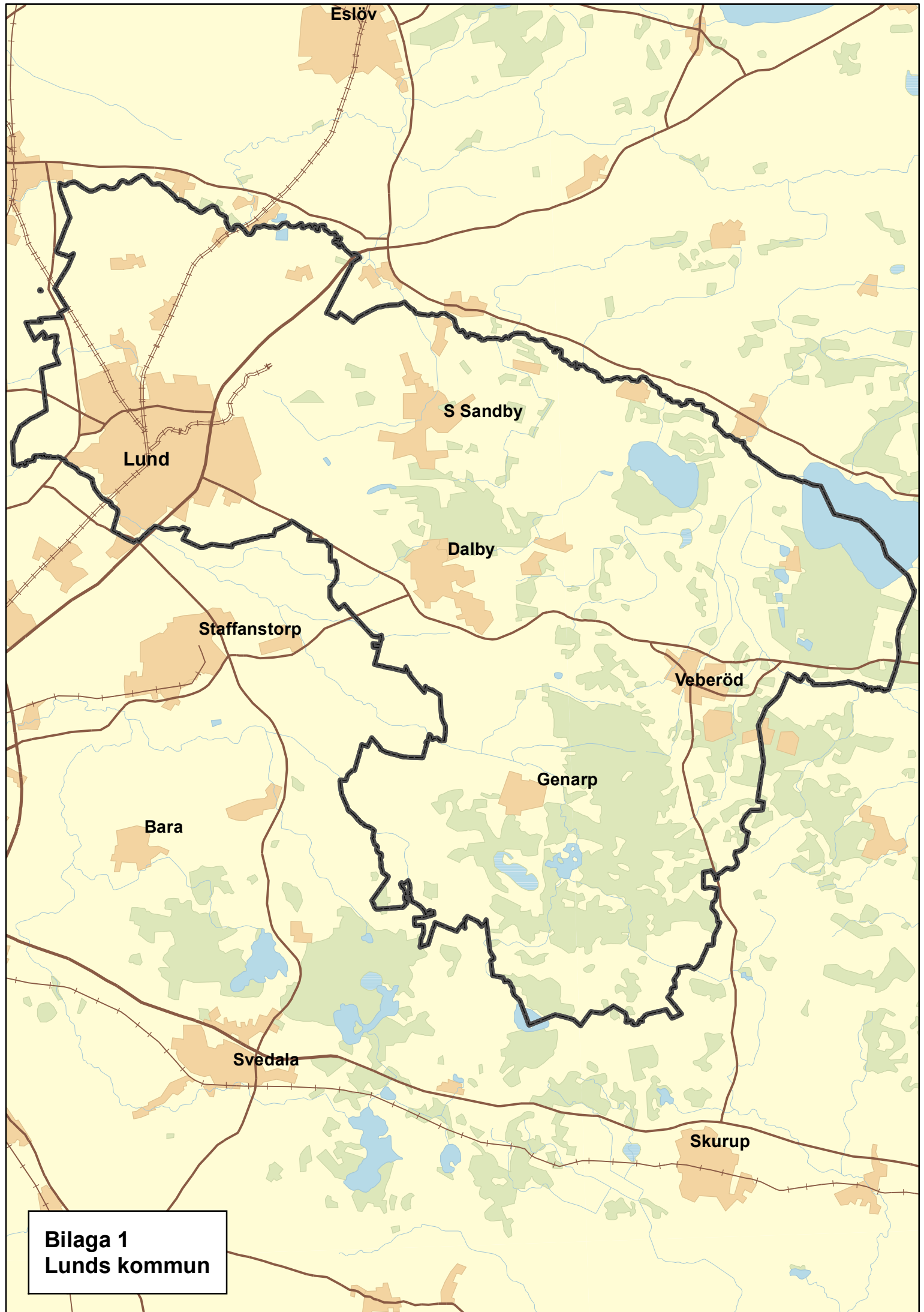
10 § Avgifter

Miljönämnden tar ut en avgift för prövning av ansökan om tillstånd eller dispens, för handläggning av anmälan samt för tillsyn i övrigt som sker enligt dessa lokala föreskrifter. Avgiften tas ut enligt gällande taxa för prövning och tillsyn inom miljöbalkens område, antagen av kommunfullmäktige.

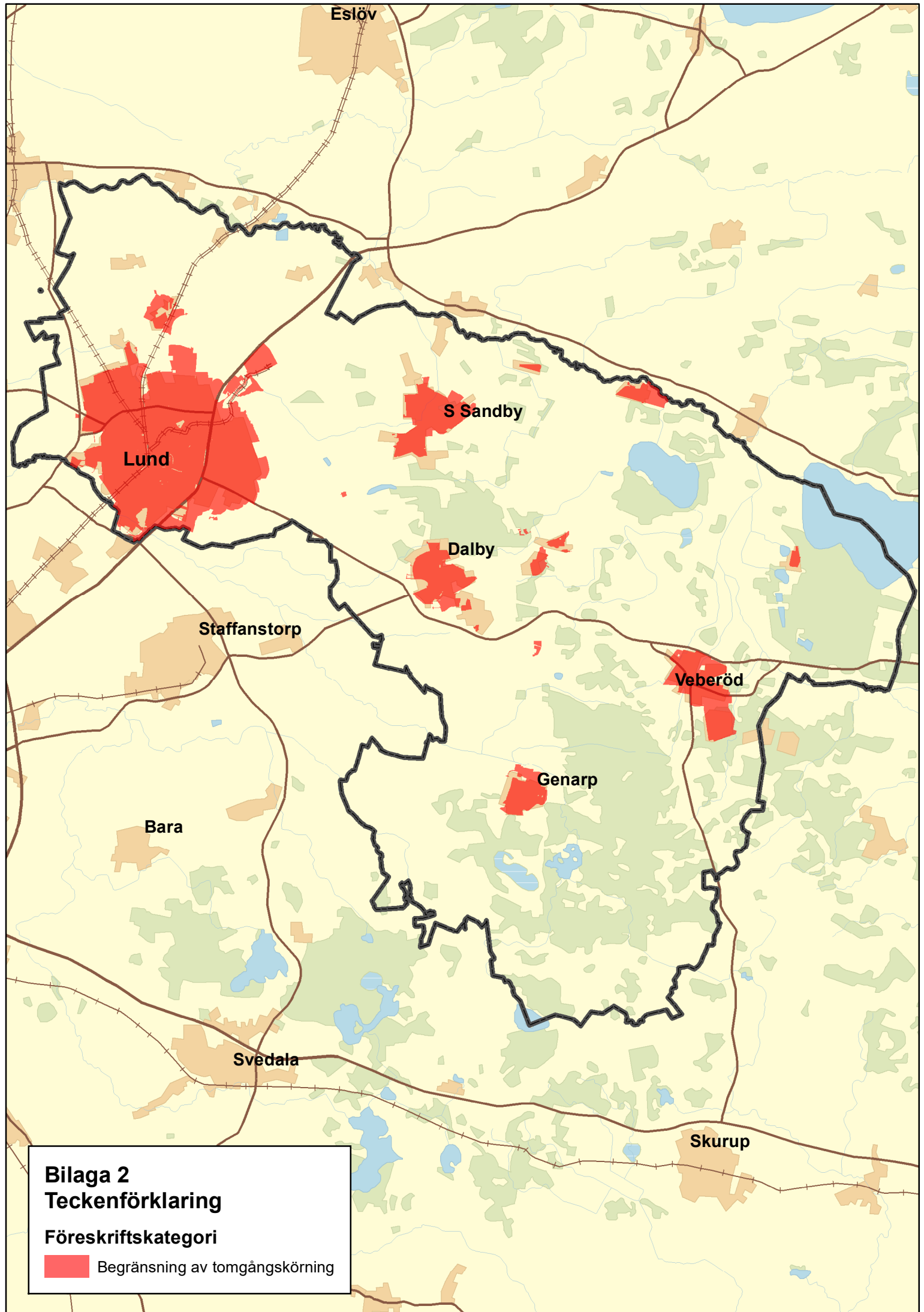
Dessa lokala föreskrifter träder i kraft den 8 september 2023, äldre lokala föreskrifter ska tillämpas för ärenden som har inletts dessförinnan.

Bilagor

1. Kartbilaga över kommunen där föreskrift om inrättande av andra toaletter än vattentoaletter gäller inom kommungränsen
2. Kartbilaga över områden med föreskrifter om tomgångskörning
3. Kartbilaga över områden med föreskrifter om spridning av gödsel
4. Kartbilaga över områden med föreskrift om framförande av gatumusik




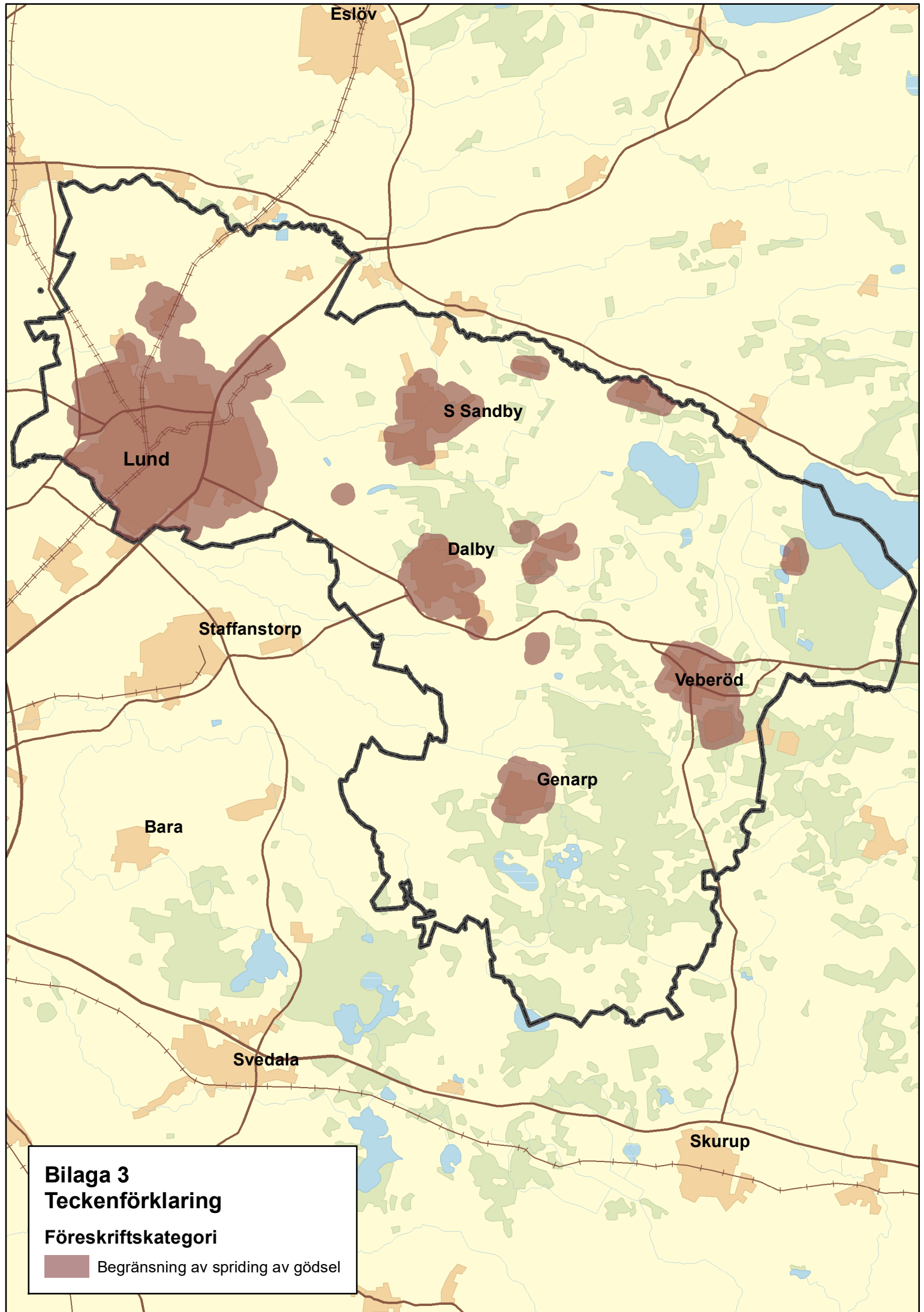
Bilaga 1
Lunds kommun



Bilaga 2
Teckenförklaring


Föreskriftskategori

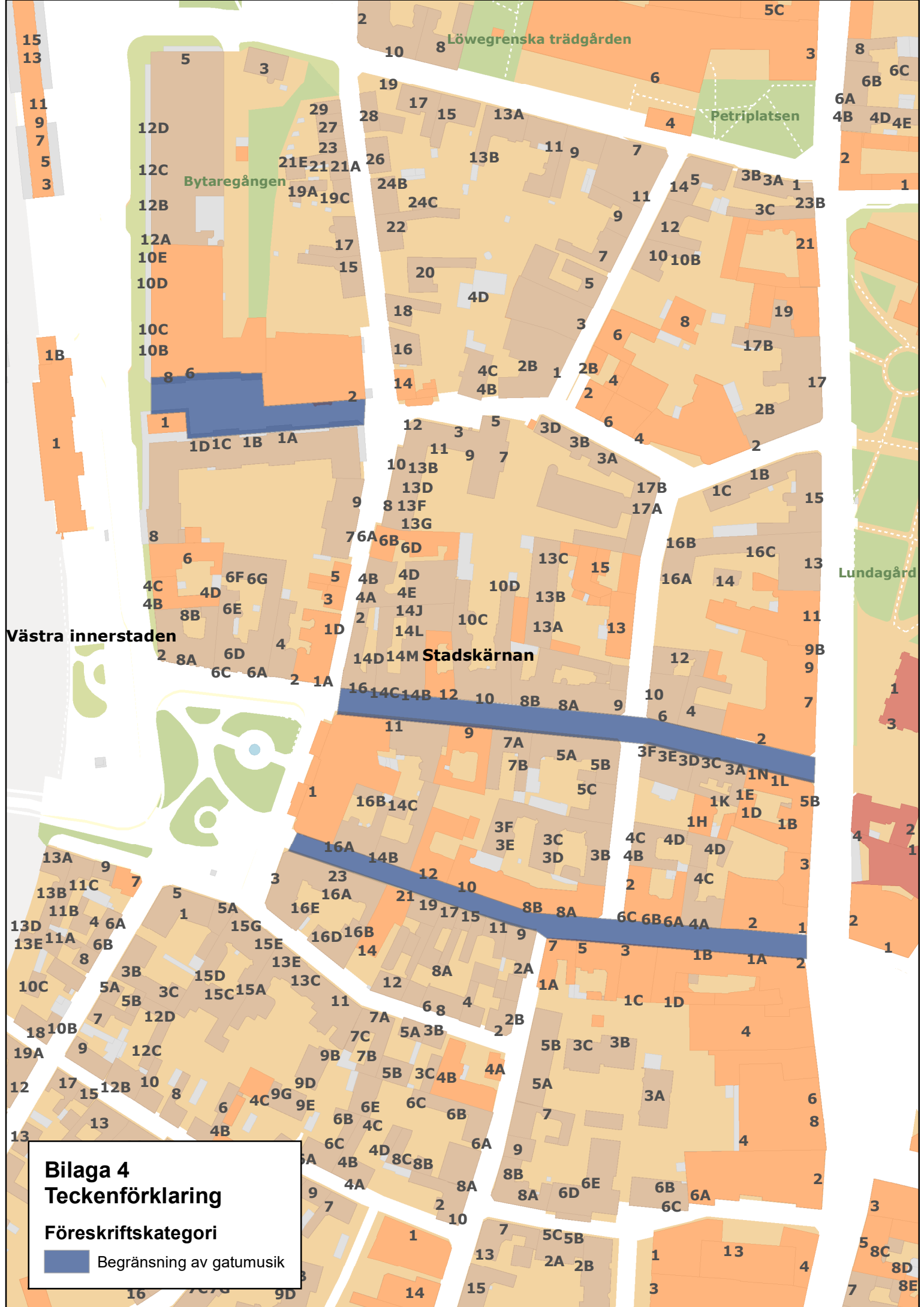
 Begränsning av tomgångskörning



**Bilaga 3
Teckenförklaring**


Föreskriftskategori

 Begränsning av spridning av gödsel



Bilaga 4
Teckenförklaring

Föreskriftskategori

 Begränsning av gatumusik